

RESTOS HUMANOS DE PAMPA GRANDE (SALTA)

Por MARIA DE LAS MERCEDES CONSTANZÓ

Durante los meses de febrero y marzo del corriente año de 1941 el Director del Museo Etnográfico de la Facultad de Filosofía y Letras de la Universidad de Buenos Aires, profesor Francisco de Aparicio, realizó un viaje de investigación a Pampa Grande (Guachipas, Salta).

La colección obtenida en dicha expedición, está integrada por un conjunto arqueológico y un importante acervo antropológico, cuyo estudio he realizado a pedido del profesor Aparicio. Sobre este conjunto realicé una comunicación preliminar en la Sociedad Argentina de Estudios Geográficos.

El conjunto de los restos está constituido por varias momias, adultas e infantiles, dos paquetes funerarios de párvulos, cuyo inventario aun no he efectuado, y once cráneos, además de ocho mandíbulas sueltas. La colección, pequeña en número, es de gran importancia para el Museo Etnográfico, cuya Sección Antropológica está a mi cargo, ya que son las únicas piezas de esa procedencia con que cuenta. El extinto director del Museo, Juan B. Ambrosetti, realizó a principio del siglo, un viaje al mismo lugar, obteniendo, además de las piezas arqueológicas, tres cráneos que se han destruido.

De acuerdo con los datos suministrados por el profesor Aparicio (1), los huesos que motivan el presente estudio, se encontraron en unas cuevas o abrigos naturales en los acantilados que encañonan el río Grande de la Pampa, a unos cien

(1) FRANCISCO DE APARICIO; *Observaciones arqueológicas sobre Pampa Grande*. Conferencia pronunciada en la *Sociedad Argentina de Estudios Geográficos*. 31 de julio de 1941.

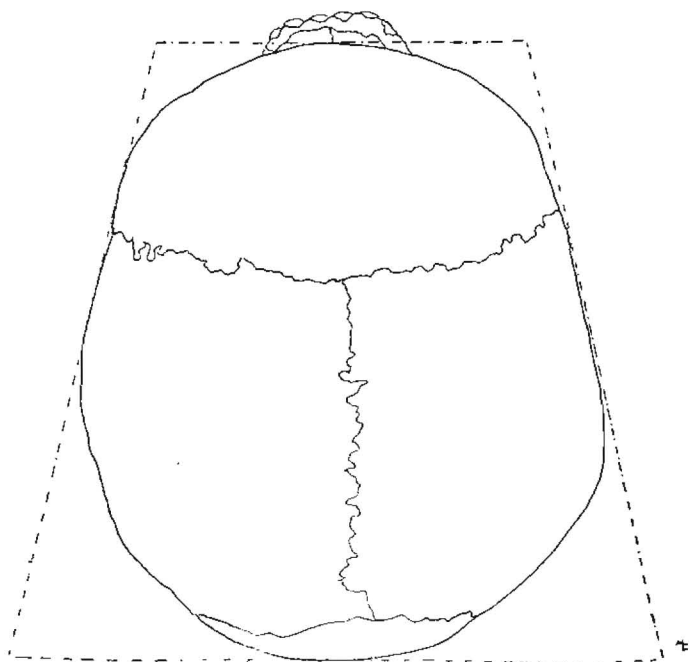


Fig. 1

metros de altura sobre éste. La sequedad del lugar, que contrasta con la región baja, ha permitido la conservación sorprendente de todas las piezas del ajuar funerario y de los mismos restos.

La inhumación se había realizado ya en urnas, ya directamente en el relleno artificial de la cueva. Los cráneos, sin el esqueleto correspondiente, indican de modo palpable que se trata de un entierro en dos tiempos, es decir, secundario. Ambrosetti, en su publicación sobre Pampa Grande (2) anota varios tipos de inhumación y entre ellos dos esqueletos sin cráneo. Aparicio halló a su vez, un conjunto de huesos largos en urna que por dificultades de transporte fué necesario dejar en el lugar hasta un nuevo viaje.

(2) JUAN B. AMBROSETTI; *Exploraciones arqueológicas en Pampa Grande (Provincia de Salta)*, en *Publicaciones de la Sección Antropológica N° 1 de la Facultad de Filosofía y Letras*, Buenos Aires 1906.

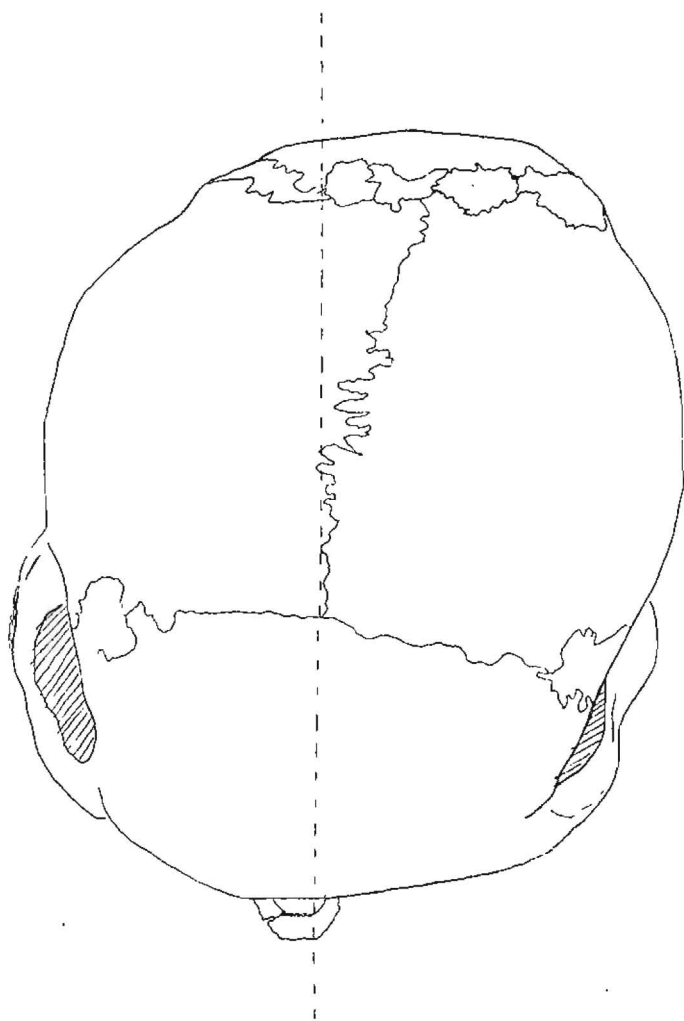


Fig. 2

Descripción del material (3).

1. N° 65.443.—Cráneo con mandíbula.

(3) La descripción del material ha sido extraída del *Catálogo de la Sección Antropológica*, realizado por la autora, del Museo Etnográfico. La clasificación de Rüdinger se ha utilizado para el cálculo de edad. En cuanto a la nomenclatura de las piezas, véase la nota de la página 103 del tomo I. de estos Anales.

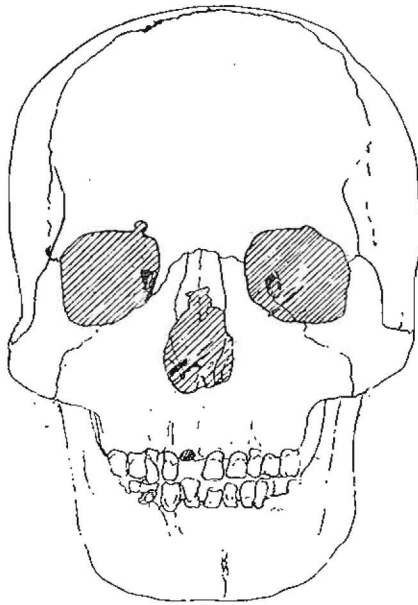


Fig. 3

Sen. ♀ Proceso alveolar casi completo. La mandíbula conserva algunos dientes y el maxilar sólo uno. El proceso sutural muy avanzado viéndose sólo parte de las suturas coronal y lambdoidea.

2. N^o 65.444.—Cráneo con mandíbula.

Mat. ♂ Pequeño plano sobre el lambda. Comienzo del proceso alveolar. El occipital sobresale en la sutura lambdoidea en la que se hallan numerosos huesos wormianos pequeños. Los huesos nasales se hallan como torcidos por un fuerte traumatismo sin interesar la órbita. Ambas apófisis cigomáticas en su unión con el malar muestran también una desviación. El atlas se encuentra fusionado con el occipital. Las cavidades glenoi-

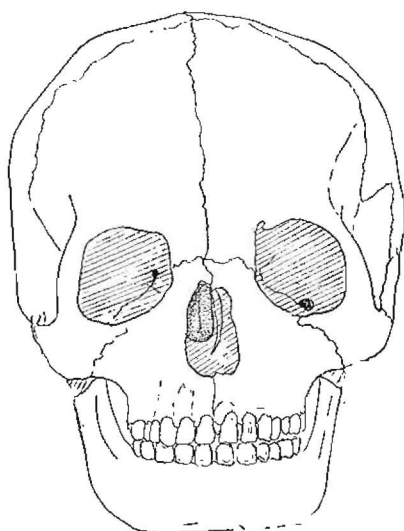


Fig. 4

deas para la articulación con los cóndilos mandibulares se han agrandado considerablemente perdiendo en concavidad lo que ganaron en extensión. Como consecuencia, los cóndilos se muestran como desgastados o aplastados (4). Curiosos desgastes en el cuello de los molares primero y segundo del lado derecho de la mandíbula.

3. N^o 65.445.—Cráneo con mandíbula.

Mat. ♂ Plagiocefalia derecha.

Notable desgaste dental. Rotura sobre el pte-

(4) Dos casos semejantes fueron estudiados por MILCIADES ALEJO VIGNATI, *Lesiones por desgaste en la articulación t mporo-maxilar de abor genes del Noroeste Argentino*, en *Notas del Museo de La Plata*, tomo I, 197-203, Buenos Aires, 1931. Otro caso present  en la *Semana de Antropolog a* realizada en Mendoza en mayo de 1941. El que presento ahora, es pues el cuarto caso que se conoce de deformaci n por artritis de la articulaci n t mporo-maxilar.

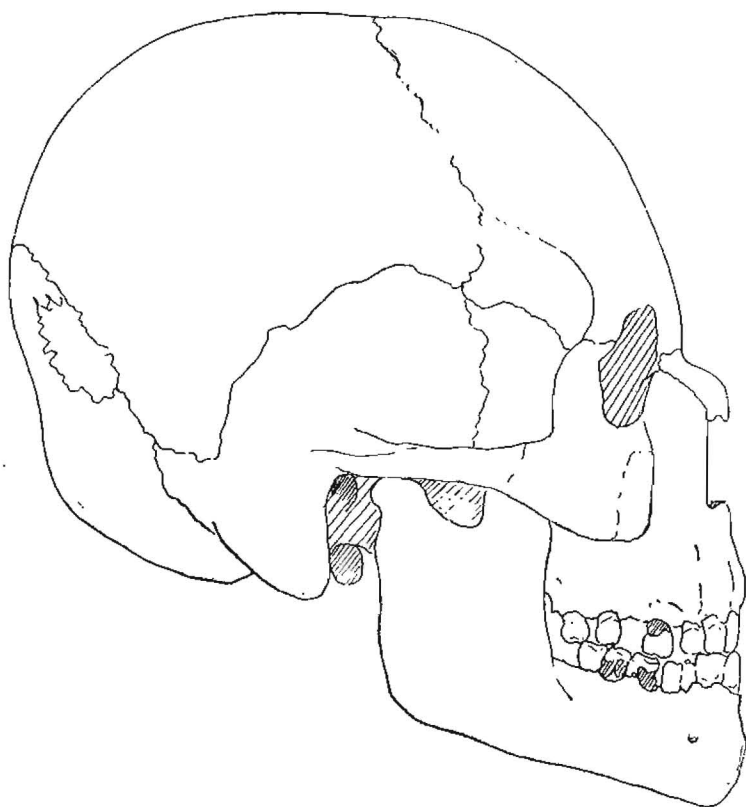


Fig. 5

rion izquierdo. Comienzo de obliteración en la sutura coronal. Presenta un hundimiento circular en el parietal derecho.

4. N^o 65.446.—Cráneo con mandíbula.

Ad. ♂ ? Saliencia leve de la corona occipital.
Pequeños wormianos en la sutura lambdoidea, lado izquierdo.

5. N^o 65.447.—Cráneo con mandíbula.

Ad. ♂ Levisima plagiocefalia derecha.
Raleamiento óseo de más o menos un centí-

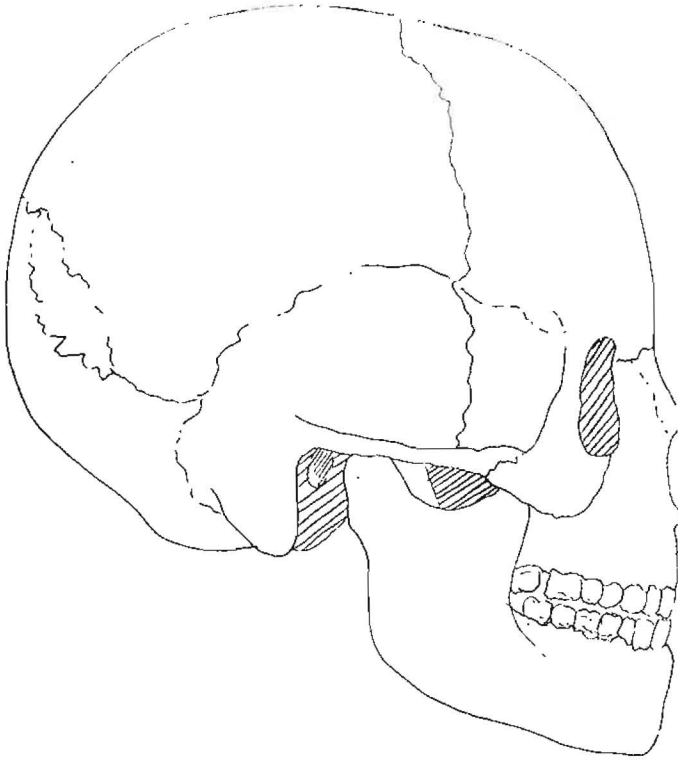


Fig. 6

metro cuadrado en el parietal izquierdo sobre la sutura sagital. Wormiano en el lado derecho de la sutura lambdoidea. Formación ósea en la sutura sinfisiana. Los molares primero y segundo de la mandíbula del lado derecho y los correspondientes del maxilar presentan el desgaste del cuello en la misma forma que los del ejemplar 65.444.

6. N° 65.448.—Cráneo con mandíbula.

Ad. ♀ Leve plano lámbdico.

Cráneo de suave modelado. Conserva la sutura metópica. Formación ósea (tumor óseo?) en la fosa nasal, cornete izquierdo.

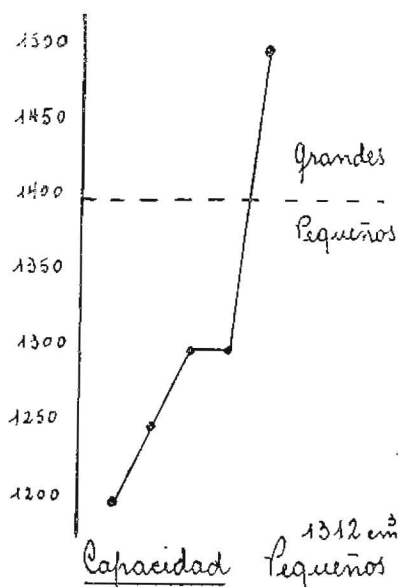


Fig. 7

7. N^o 65.449.—Cráneo sin mandíbula.
Ad. ♀ Levisima plagiocefalia derecha.
Leve saliencia del occipital. Wormianos lámbdicos.
8. N^o 65.450.—Cráneo sin mandíbula.
Mat. ♂ Leve plagiocefalia izquierda.
Proceso alveolar casi completo.
9. N^o 65.451.—Cráneo con mandíbula.
Ad. ♀ Conserva la sutura metópica.
10. N^o 65.452.—Cráneo sin mandíbula.
Infantilís.
11. N^o 65.453.—Neurocráneo con mandíbula
Infantilís.
12. N^o 65.454.—Mandíbula.
Ad. Dentadura completa hasta el tercer molar permanente.

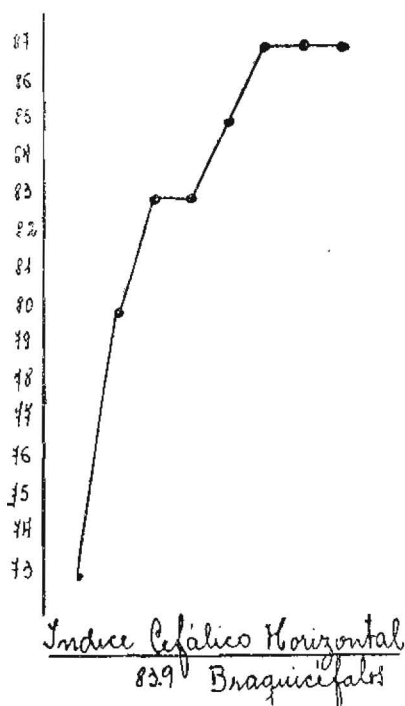


Fig 8

13. N° 65.455.—Mandíbula.
Ad. Dentadura completa hasta el tercer molar permanente.
14. N° 65.456.—Mandíbula.
Mat. Dentadura completa. Coronas muy desgastadas.
15. N° 65.457.—Mandíbula.
Mat. Faltan algunos molares. Comienzo de proceso alveolar.
16. N° 65.458.—Mandíbula.
Mat. Proceso alveolar avanzado.

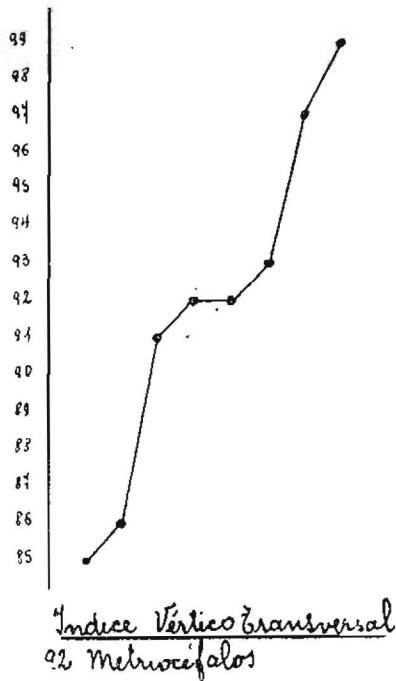


Fig. 9

17. N° 65.459.—Mandíbula.

Ad. Alvéolos completos. Fractura de la apófisis coronoides derecha.

18. N° 65.460.—Mandíbula.

Sen. Proceso alveolar casi completo.

19. N° 65.461.—Mandíbula.

Mat. Proceso alveolar avanzado. Conserva algunos dientes muy desgastados.

La pequeña serie puede dividirse en dos grupos, uno de coloración clara y otro de tonalidad oscura. Los últimos conservan mayor cantidad de partes blandas. Como deducción

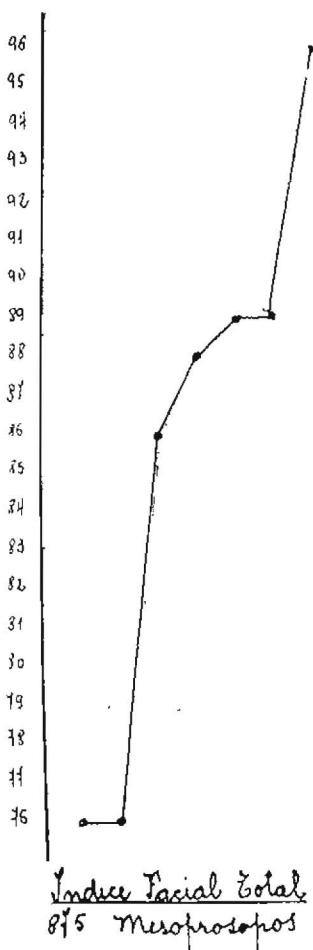


Fig. 10

primera se extrae la posibilidad de que se trate de inhumaciones realizadas en dos épocas diversas ya que por el hecho de proceder todos los restos del mismo enterratorio, lógicamente debían presentar la misma coloración.

La ausencia casi total de deformación, ya que sólo se presenta la plagiocefalia, facilita enormemente la diagnosis de la forma craneana de los restos. Todos son del tipo sphenoidal, según la denominación de Sergi, es decir, la forma cor-

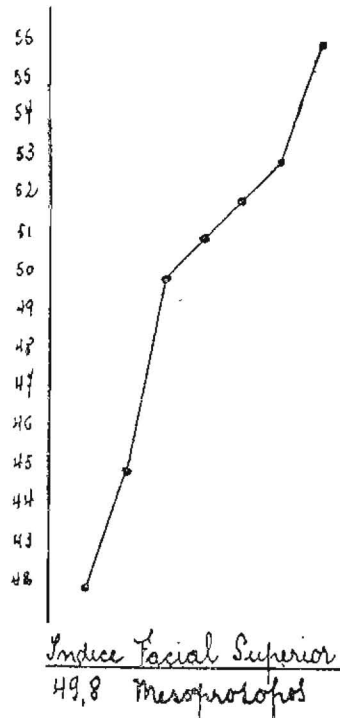


Fig. 11

ta del byrsoides correspondiente a los dolicocefalos, como puede observarse en la figura 1. En cuanto a la plagiocefalia, que estaría indicando una cierta deformación levísima del tipo Tabular, el caso más notable es el del N° 65.444 (figura 2).

La suavidad de modelado y la pequeñez de tamaño es la característica del conjunto. Su capacidad, así lo corrobora ya que el promedio es de $\text{cm}^3. 1312$ siendo la variación entre 1200 y 1500.

La diferencia sexual no es tan grande como en otras series, pero existe, como puede apreciarse en las figuras correspondientes (3 y 4, 5 y 6).

De acuerdo con los índices calculados, los cráneos de Pampa Grande son braquimorfos (I. Cefálico Horizontal), medianamente altos (I. Vértico Transversal), de cara media-

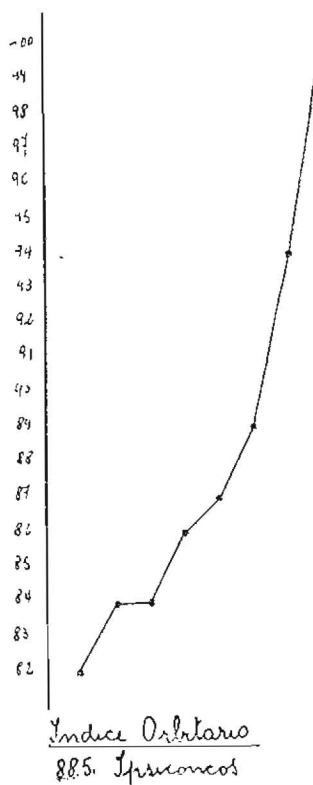


Fig. 12

na (I. Facial Total y Superior) de órbitas cuadradas (I. Orbitario), nariz mediana (I. Nasal) y de paladar corto (I. Palatino).

Las diversas gradaciones de los índices principales pueden observarse en los gráficos adjuntos donde el ascenso suave de la curva indica que la serie, a pesar de la escasez de ejemplares, es homogénea.

He incluido un cuadro resumen en el que puede compararse la presente serie con las otras estudiadas procedentes del Noroeste Argentino. De acuerdo con ello, ya que las demás son todas consideradas como de raza Pueblo-Andida, los restos de Pampa Grande también pertenecen a la misma raza.

CUADRO COMPARATIVO CON OTRAS SERIES DEL NOROESTE ARGENTINO

SERIES	Nº de piezas	Capacidad cm ³	I. Cefálico Horizontal	I. Vértico Transversal	I. Facial Total	I. Facial Superior	I. Nasal	Angulo Mandibular
Llajta Mauca 1	20	1341	92.1 (3)	96.8 (2)	82 (1)	49.5	50.3	—
Diaguitas 2	110	1358 1196	92.6 90.3 (3)	90.3 89.6 (1)	—	—	51.6 49	130°
Humahuacas 3	70	—	88.2 (2)	—	83.5 (1)	52.2	48.5	126°
Calchaquíes 4	6	1180	93.8 (3)	—	—	48	50.8	—
Calchaquíes 5	238	1406	94.8 (3)	87.8 (1)	88 (2)	48.5	48	119°
Pampa Grande	9	1312	83.9 (1)	92 (2)	87.5 (2)	49.8	48	119°
Clasificación		Pequeños	1. Braquicéfalos. 2. Hiperbraquicéfalo. 3. Ultrabraquicéfalos	1. Tapeino-céfalos. 2. Metriocéfalos,	1. Euriprosopos. 2. Mesoprosopos.	Mesoprosopos.	Mesorrinos	

1. — J. IMBELLONI. — *Síntesis Antropológica de los aborígenes de Santiago del Estero*, en *Relaciones de la Sociedad Argentina de Antropología*, II p. 79, Buenos Aires 1940.
2. — H. TEN KATE. — *Antropologie des anciens habitants de la région Calchaquie* en *Anales del Museo de La Plata* t. I. secc. Antropológica, La Plata 1896.
3. — J. DILLENIUS. — *Craneometría comparativa de los antiguos habitantes de la Isla y Pucará de Tilcara* (Provincia de Jujuy) en *Publicaciones de la Sección Antropología*. Facultad de Filosofía y Letras, Nº 12, Buenos Aires 1913.
4. — G. SERGI. — *Gli Indiani americani* en *Publicazioni della Società degli americanisti d'Italia*. Roma 1928.
5. — M. CONSTANZO. — *Antropología Calchaquí: La Colección Zavaleta del Museo Argentino de Ciencias Naturales*. Tesis para optar al título de Doctor en Filosofía y Letras presentada el 17 de junio de 1940 y aprobada con sobresaliente por unanimidad (en prensa).

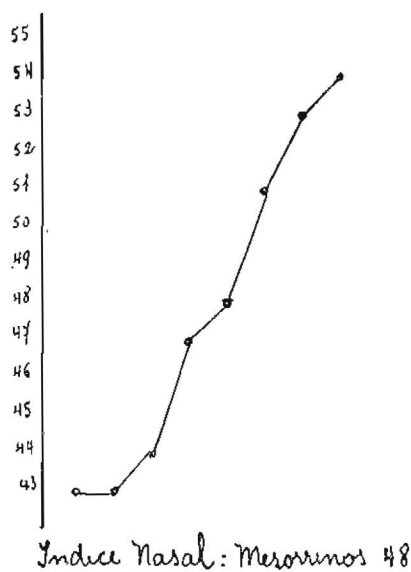


Fig. 13

En el estado actual de los estudios de Antropología física, no puedo afirmar de ningún modo que sean Calchaquíes, como alguien en otra oportunidad afirmara. La proximidad de ambos lugares hace posible una relación entre ambos grupos, aunque la diversidad del aspecto geográfico determinaría diversos tipos de vida. He estudiado ya los habitantes de la región Calchaquí, (considerada geográficamente) pero como no existen trabajos similares de las demás zonas parciales del Noroeste Argentino, con excepción de Humahuaca, estudiada por J. Dillenius, no es posible saber si todos pertenecen a la agrupación Calchaquí o si este término no implica más que una localización geográfica. Ten Kate en su serio estudio, consideró la región Diaguita en su totalidad, incluyendo restos hasta de San Juan sin establecer ni diferencias geográficas ni culturales, por lo que su estudio, si bien nos es útil para las comparaciones con los ándidos, no podemos considerarlo como verdadero exponente de la antropología del Noroeste en sus diversas parcialidades indígenas.

Las anomalías presentes en esta serie, he de estudiarlas más adelante, ya que su diagnóstico exacto debe esperar la ratificación de los especialistas.

*Museo Etnográfico de la
Facultad de Filosofía y Letras.*

BUENOS AIRES.